

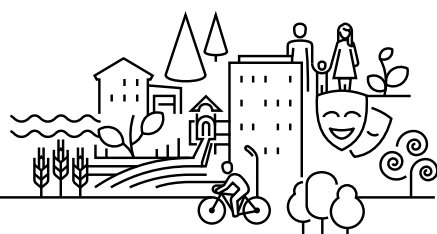


**Nordre Follo**  
kommune

# Årsplan 2023-2024



Bråten barnehage



# Innhold

<b>1 OM ÅRSPLANEN OG KOMMUNENS MÅL FOR BARNEHAGENE .....</b>	<b>2</b>
<b>2 KOMMUNENS STYRINGSDOKUMENTER .....</b>	<b>3</b>
<b>3 BARNEHAGENS FORMÅL OG INNHOLD .....</b>	<b>4</b>
3.1 OMSORG .....	4
3.2 LEK .....	4
3.3 DANNING.....	5
3.4 LÆRING .....	5
3.5 VENNSKAP OG FELLESSKAP.....	6
3.6 KOMMUNIKASJON OG SPRÅK.....	6
3.7 BARNEHAGENS FAGOMRÅDER .....	7
3.8 BARNEHAGENS FASTE TEMA .....	8
<b>4 BARNES MEDVIRKNING .....</b>	<b>8</b>
<b>5 BARNEHAGENS ARBEIDSMÅTER .....</b>	<b>9</b>
5.1 PROGRESJON .....	9
5.2 DIGITAL PRAKSIS .....	10
5.3 KVALITETSKJENNETEGN .....	10
<b>6 OVERGANGER.....</b>	<b>11</b>
6.1 NÅR BARNET BEGYNNER I BARNEHAGEN .....	11
6.2 OVERGANGER INTERNT I BARNEHAGEN.....	11
6.3 OVERGANGER MELLOM BARNEHAGE OG SKOLE .....	12
<b>7 PLANLEGGING, VURDERING OG DOKUMENTASJON .....</b>	<b>13</b>
<b>8. OM BARNEHAGEN – SATSINGSOMRÅDER OG AKTIVITETER DETTE ÅRET .....</b>	<b>14</b>
8.1 BAKGRUNN FOR VALG AV SATSINGSOMRÅDER.....	14
8.2 SATSINGSOMRÅDENE.....	15
8.3 KOMPETANSEUTVIKLING.....	16
<b>9. AKTIVITETER / ÅRSHJUL.....</b>	<b>17</b>
<b>10. PLAN FOR VURDERING.....</b>	<b>18</b>
<b>11. KILDER OG REFERANSER .....</b>	<b>21</b>

## 1 Om årsplanen og kommunens mål for barnehagene

Barnehagen skal ivareta barnas behov for omsorg og lek, samt fremme læring og danning. Barnehagens verdigrunnlag skal formidles, praktiseres og oppleves i alle deler av barnehagens pedagogiske arbeid. Barnets beste skal alltid være et overordnet mål.

Å møte individets behov for omsorg, trygghet, tilhørighet og anerkjennelse og sikre at barna får ta del i og medvirke i fellesskapet, er viktige verdier som skal gjenspeiles i barnehagen.

Barnehagen skal fremme demokrati, mangfold og gjensidig respekt, likestilling, bærekraftig utvikling, livsmestring og helse. ([Rammeplanen 2017, side 7](#))

Årsplanen viser hvordan barnehagen arbeider for å omsette både rammeplanen og kommunens planer til pedagogisk praksis. Planen er et arbeidsredskap for alle ansatte i barnehagen. Den inneholder felles satsingsområder for alle kommunale barnehager og den enkelte barnehages visjon, mål og tiltak.

### **Del av kommunens styringssystem**

Barnehagens årsplan er en del av Nordre Follo kommunes styringssystem, sammen med kommuneplanen og årlige økonomi- og handlingsplaner. Årsplanen skal sikre sammenheng mellom kommunens overordnede mål og de mål, tiltak og aktiviteter barnehagen prioriterer. I tillegg skal planen gi informasjon til foreldre/brukere av barnehagen.

### **Visjon og verdier**

Kommunens visjon er Nær og nyskapende. Våre verdier er Ansvar, omsorg og respekt.

Både visjonen og verdiene skal prege oss som enkeltmennesker, kollegaer, tjenesteytere og samarbeidspartnere. Sammen med innbyggere, frivillige og næringsliv skal barnehagene bidra til å skape en trygg og god oppvekst for barn i Nordre Follo kommune.

Fastsatt av SU: 31.08.2023

Barnehagens styrer: Trine Busch

Årsplanen sendes ut på e-post.

Den ligger også på [barnehagens nettside](#)

## 2 Kommunens styringsdokumenter

Trygg oppvekst er ett av fire satsingsområder i kommuneplan for Nordre Follo. Disse blir blant annet fulgt opp med fem innsatsområder i økonomi- og handlingsplan for perioden 2023-2026:

Vi skal bidra til at alle foreldre er trygge og gode ressurser for sine og andres barn.



### Foreldre som ressurs

I alt vi gjør skal vi arbeide for at foreldre inviteres med, inkluderes og gir tilbakemeldinger om tjenester og samarbeid, og bidrar som den ressursen de er for egne og andres barn.

Vi skal sørge for at alle hører til i et inkluderende fellesskap.



### Inkluderende fellesskap

I alt vi gjør skal vi jobbe for at barn, unge og foreldre er inkludert og opplever tilhørighet.

Vi skal se barnet - hele barnet og familien.



### Se meg – hele meg

I alt vi gjør og i alle relasjoner, skal vi jobbe verdibasert, ta ansvar, gi omsorg og ha respekt for barn og unge. Vi skal være bevisste egne og andres grenser og hvordan barn, unge og foreldre er i stand til å mestre livene sine, egen psykisk og fysisk helse og hva vi kan bidra med for den enkelte.

Vi skal legge til rette for nysgjerrighet og lærelyst, slik at barn og elever får realisert sitt potensial for utvikling og læring.



### Lærelyst

I alt vi gjør skal vi ha troen på at alle barn og unge kan lære, og vi stimulerer til nysgjerrighet, utvikling og læring.

Vi skal sørge for at barn og familier som har behov for støtte, får det med riktig innsats tidsnok.



## Riktig innsats tidsnok

I alt vi gjør ser vi hele mennesket og vi involvere den det gjelder. Vi tar ansvar ved å bidra til koordinering for å skape helhet og sammenheng for den enkelte og familien.

Les mer på kommunens nettside

- [Kommuneplan for Nordre Follo kommune 2019-2030](#)
- [Økonomi og handlingsplan 2023-2026](#)

## 3 Barnehagens formål og innhold

Barnehagens innhold skal være allsidig, variert og tilpasset enkeltbarnet og barnegruppen.

I barnehagen skal barna få leke og utfolde skaperglede, undring og utforskertrang. Arbeidet med omsorg, danning, lek, læring, sosial kompetanse og kommunikasjon og språk skal ses i sammenheng og samlet bidra til barns allsidige utvikling. (Rammeplanen 2017, side 19)

### 3.1 Omsorg

#### **Barnehagen skal ivareta barnas behov for omsorg**

Barnehagen skal aktivt legge til rette for omsorgsfulle relasjoner mellom barna og personalet og mellom barna, som grunnlag for trivsel, glede og mestring. Personalet skal arbeide for et miljø som ikke bare gjør barna til mottakere av omsorg, men som også verdsetter barnas egne omsorgshandlinger. (Rammeplanen 2017, side 19)

#### **Barnehagens tiltak:**

- Personalet skal være sensitive og lydhøre ovenfor barnas signaler og uttrykk.
- Personalet skal støtte og oppmuntre barna til å vise omsorg for andre og til selv å kunne ta imot omsorg fra andre barn.
- Personalet skal bidra til å skape vennskap på tvers av avdelinger og alder

### 3.2 Lek

#### **Barnehagen skal ivareta barnas behov for lek**

Leken skal ha en sentral plass i barnehagen, og lekens egenverdi skal anerkjennes. Barnehagen skal gi

gode vilkår for lek, vennskap og barnas egen kultur. Leken skal være en arena for barnas utvikling og læring, og for sosial og språklig samhandling. Barnehagen skal inspirere til og gi rom for ulike typer lek både ute og inne. Barnehagen skal bidra til at alle barn kan oppleve glede, humor, spenning og engasjement gjennom lek - alene og sammen med andre. (Rammeplanen 2017, side 20)

**Barnehagens tiltak:**

- Personalet skal legge til rette for et stimulerende lekemiljø
- Personalet skal legge til rette for mindre lekegrupper
- Personalet skal legge til rette for lekegrupper på tvers av avdelingene og alder
- Personalet skal være tilstedeværende voksne som både tar initiativ til lek og bidrar til at alle kommer inn i leken

### 3.3 Danning

**Barnehagen skal fremme danning**

Barnehagen skal støtte barna i å forholde seg prøvende og nysgjerrig til omverdenen og bidra til å legge grunnlag for modig, selvstendig og ansvarlig deltakelse i demokratiske fellesskap. Barnehagen skal fremme samhold og solidaritet samtidig som individuelle uttrykk og handlinger skal verdsettes og følges opp. Barnehagen skal bidra til at barna kan forstå felles verdier og normer som er viktige for fellesskapet. Barnehagen skal bidra til å fremme barnas tilhørighet til samfunnet, natur og kultur. I barnehagen skal barna få delta i beslutningsprosesser og utvikling av felles innhold. Barna skal støttes i å uttrykke synspunkter og skape mening i den verden de er en del av. Gjennom samspill, dialog, lek og utforskning skal barnehagen bidra til at barna utvikler kritisk tenkning, etisk vurderingsevne, evne til å yte motstand og handlingskompetanse, slik at de kan bidra til endringer. (Rammeplanen 2017, side 21)

**Barnehagens tiltak:**

- Personalet skal synliggjøre og fremheve mangfold og ulikhet
- Personalet jobber for å fremme barnas egne synspunkter og meninger
- Personalet skal legge til rette for at barna føler tilhørighet i gruppa

### 3.4 Læring

**Barnehagen skal fremme læring**

I barnehagen skal barna oppleve et stimulerende miljø som støtter opp om deres lyst til å leke, utforske, lære og mestre. Barnehagen skal introdusere nye situasjoner, temaer, fenomener, materialer og redskaper som bidrar til meningsfull samhandling. Barnas nysgjerrighet, kreativitet og vitebegjær

skal anerkjennes, stimuleres og legges til grunn for deres læringsprosesser. Barna skal få undersøke, oppdage og forstå sammenhenger, utvide perspektiver og få ny innsikt. Barna skal få bruke hele kroppen og alle sanser i sine læringsprosesser. Barnehagen skal bidra til læringsfellesskap der barna skal få bidra i egen og andres læring. (Rammeplanen 2017, side 22)

**Barnehagens tiltak:**

- Personalet skal skape et læringsmiljø som følger barnas alder, interesse og utviklingsnivå
- Personalet skal legge til rette for barnas nysgjerrighet, og skape undring
- Personalet skal legge til rette for smågrupper for å fremme alderstilpasset læringsfellesskap

### 3.5 Vennskap og fellesskap

**Barnehagen skal fremme vennskap og fellesskap**

Sosial kompetanse er en forutsetning for å fungere godt sammen med andre og omfatter ferdigheter, kunnskaper og holdninger som utvikles gjennom sosialt samspill. I barnehagen skal alle barn kunne erfare og være betydningsfulle for fellesskapet og være i positivt samspill med barn og voksne.

Barnehagen skal aktivt legge til rette for utvikling av vennskap og sosialt fellesskap. Barnas selvfølelse skal støttes, samtidig som de skal få hjelp til mestre balansen mellom å ivareta egne behov og det å ta hensyn til andres behov. (Rammeplanen 2017, s. 22)

**Barnehagens tiltak:**

- Personalet skal legge til rette for vennskap gjennom smågrupper på tvers av avdelinger og alder
- Personalet skal bidra til å skape felles opplevelser slik at alle barn føler en tilhørighet til gruppa
- Personalet arbeider med å ivareta barnas selvfølelse og barnegruppas behov

Les mer på kommunens nettside

[Plan for å fremme trygt og godt barnehagemiljø](#)

### 3.6 Kommunikasjon og språk

**Barnehagen skal fremme kommunikasjon og språk**

Barnehagen skal være bevisst på at kommunikasjon og språk påvirker og påvirkes av alle sider ved barnets utvikling. Gjennom dialog og samspill skal barna støttes i å kommunisere, medvirke, lytte,

forstå og skape mening. Barnehagen skal anerkjenne og verdsette barnas ulike kommunikasjonsuttrykk og språk, herunder tegnspråk. Alle barn skal få god språkstimulering gjennom barnehagehverdagen, og alle barn skal få delta i aktiviteter som fremmer kommunikasjon og en helhetlig språkutvikling.

(Rammeplanen 2017, side 23)

#### **Barnehagens tiltak:**

- Personalet skal invitere til ulike typer samtaler der barna får anledning til å fortelle, undre seg, reflektere og stille spørsmål.
- Personalet skal oppmuntre barna til å fabulere og leke med språk, lyd, rim og rytme.
- Personalet skal inkludere alle barn i språkstimulerende aktiviteter
- Personalet anerkjenner barns ulike kommunikasjonsuttrykk og språk, både verbalt og nonverbalt

Se også pkt. 5.3 Kvalitetskjennetegn.

### 3.7 Barnehagens fagområder

Fagområdene gjenspeiler områder som har interesse og egenverdi for barn i barnehagealder, og skal bidra til å fremme trivsel, allsidig utvikling og helse. Barnehagen skal se fagområdene i sammenheng, og alle fagområdene skal være en gjennomgående del av barnehagens innhold.

Barnehagen skal ta utgangspunkt i barnas engasjement og bidrag slik at arbeidet med fagområdene kan oppleves som en meningsfull og morsom del av barnas hverdag. Barnas interesse for fagområdene skal stimuleres, og barnehagen skal bidra til å etablere et lærende fellesskap som verdsetter ulike uttrykk og meninger. Barna skal utvikle kunnskaper og ferdigheter innenfor alle fagområder gjennom undring, utforskning og skapende aktivitet. (Rammeplanen 2017, side 47)

- Kommunikasjon, språk og tekst
- Kropp, bevegelse, mat og helse
- Kunst, kultur og kreativitet
- Natur, miljø og teknologi
- Antall, rom og form
- Etikk, religion og filosofi



- Nærmiljø og samfunn

#### **Barnehagens tiltak:**

- Barnehagens planer og aktiviteter er forankret i rammeplanen og rammeplanens fagområder
- Personalet etterstreber å synliggjøre hvilke fagområder vi jobber med fra periode til periode
- Personalet jobber tverrfaglig, slik at barna opplever arbeidet med fagområdene meningsfulle og morsomme

### 3.8 Barnehagens faste tema

De kommunale barnehagene har tre felles temaer, i tillegg til egne mål og satsingsområder.

#### **Inkluderende fellesskap**

Inkluderende fellesskap er et overordnet satsningsområde i barnehagene. Ifølge barnehageloven har barnehagen plikt til å arbeide for et leke- og læringsmiljø, der alle barn er inkludert i gruppefellesskapet. Ansatte har plikt til å følge med på hva som skjer i miljøet og skal aktivt gripe inn hvis de ser at barn opplever krenkelser fra andre barn eller andre ansatte.

- [Plan for å fremme trygt og godt barnehagemiljø](#)

#### **Se meg – hele meg**

Gjennom prosjektet «Se meg - hele meg» jobber alle barnehagene i Nordre Follo aktivt med å forebygge vold og seksuelle overgrep. Opplegget handler om å gi barn kunnskap om kropp, grenser og seksualitet. Kommunen har laget en fagplan som alle barnehagene jobber etter.

- [Se meg – hele meg](#)

#### **Trafikksikker barnehage**

I samarbeid med Trygg trafikk og trygge lokalsamfunn har Nordre Follo som mål å bli en trafikksikker kommune. Barnehagene bidrar i dette arbeidet og samarbeider tett med foreldrene.

- [Trygg trafikk](#)

## 4 Barns medvirkning

Barnehagen skal ivareta barnas rett til medvirkning ved å legge til rette for - og oppmuntre til at barna kan få gitt uttrykk for sitt syn på barnehagens daglige virksomhet, jf. barnehageloven § 1 og § 3,

Grunnloven § 104 og FNs barnekonvensjon art. 12 nr. 1. Barna skal jevnlig få mulighet til aktiv deltakelse i planleggingen og vurderingen av barnehagens virksomhet. Alle barn skal få erfare å få innflytelse på det som skjer i barnehagen. (Rammeplanen 2017, side 27)

Se også pkt. 5.3 Kvalitetskjennetegn.

#### **Barnehagens tiltak:**

- Personalet skal være tilstedeværende voksne som møter barn som subjekter, og lytter aktivt til deres ønsker og interesser.
- Personalet har en grunnleggende holdning til barn som medmennesker der alle barn og deres innspill blir tatt på alvor.
- Personalet toner seg inn hos barna og tolker deres uttrykk og behov.

## 5 Barnehagens arbeidsmåter

Arbeidsmåtene skal ivareta barnas behov for omsorg og lek, fremme læring og danning og gi barn mulighet for medvirkning. Personalet skal ta i bruk varierte arbeidsmåter, og de skal tilpasses til enkeltbarn, barnegruppen og lokalmiljøet. Valg av arbeidsmåter gir muligheter for å gjøre barnehagens innhold spennende og variert. Arbeidsmåtene kan bidra til å skape engasjement, interesse og motivasjon og gir mulighet for å tilføre nye erfaringer og opplevelser i barnehagen. (Rammeplanen 2017, side 43)

For barnehagens egne arbeidsmåter, se kap. 8.

### 5.1 Progresjon

Progresjon i barnehagen innebærer at alle barna skal utvikle seg, lære og oppleve fremgang. Alle barna skal kunne oppleve progresjon i barnehagens innhold, og barnehagen skal legge til rette for at barn i alle aldersgrupper får varierte leke-, aktivitets- og læringsmuligheter. Personalet skal utvide og bygge videre på barnas interesser og gi barna varierte erfaringer og opplevelser. Barnehagen skal legge til rette for progresjon gjennom valg av pedagogisk innhold, arbeidsmåter, leker, materialer og utforming av fysisk miljø. Barn skal få utfordringer tilpasset sine erfaringer, interesser, kunnskaper og ferdigheter. (Rammeplanen 2017, side 44)

#### **Barnehagens tiltak:**

- Personalet tilpasser arbeidsmåter og innhold for å møte hvert barns behov.
- Personalgruppen arbeider systematisk med planlegging, dokumentasjon og vurdering
- Personalet jobber for at barna skal møte utfordringer som er tilpasset alder og utviklingsnivå

## 5.2 Digital praksis

Barnehagens digitale praksis skal bidra til barnas lek, kreativitet og læring. Ved bruk av digitale verktøy i det pedagogiske arbeidet skal dette støtte opp om barns læreprosesser og bidra til å oppfylle rammeplanens føringer for et rikt og allsidig læringsmiljø for alle barn. Ved bruk av digitale verktøy skal personalet være aktive sammen med barna. Samtidig skal digitale verktøy brukes med omhu og ikke dominere som arbeidsmåte. Barnehagen skal utøve digital dømmekraft og bidra til at barna utvikler en begynnende etisk forståelse knyttet til digitale medier. (Rammeplanen 2017, side 44)

### Barnehagens tiltak:

- Personalet bruker digitale verktøy i lek og læring sammen med barna, som for eksempel ipad og projektor
- Personalet bidrar til å skape gode holdninger til bruk av digitale verktøy
- Personalet bruker digitale verktøy til å berike og utvide leken og lekemiljøet

## 5.3 Kvalitetskjennetegn

Kvalitetskjennetegn er et refleksjonsverktøy som skal sikre at personalet jobber i tråd med rammeplan for barnehagen.

Den enkelte barnehage bruker kjennetegn som er tilpasset sine satsingsområder. Nordre Follo kommune har laget kvalitetskjennetegn innenfor områdene nedenfor.

- Arbeid med tidlig innsats, forebygging og avdekking av vold og seksuelle overgrep  
(Se meg - hele meg)
- Arbeid med å fremme et trygt og godt barnehagemiljø
- Godt tverrfaglig samarbeid
- Demokrati og medvirkning i barnehagene
- God ledelse av barnegrupper
- Godt foreldresamarbeid
- Godt lekemiljø
- Godt språkarbeid i barnehagene
- Trygg og inkluderende tilvenning

Kvalitetskjenntegnene og retningslinjer for hvordan ansatte skal benytte dem ligger i kommunens interne kvalitetssystem.

## 6 Overganger

### **Plan for overgang barnehage – skole – SFO**

Målet med planen er å skape trygghet for barnet gjennom tydelige og forutsigbare overganger gjennom hele livet. Planen skal gi en retning for virksomhetenes arbeid med overganger. Trygghet for barnet, en god tilknytning og nære relasjoner er viktig for barns læring og utvikling. Denne planen beskriver det viktigste i overgangen mellom ulike faser i barnas liv.

[Plan for overgang barnehage – skole – SFO](#)

### 6.1 Når barnet begynner i barnehagen

Barnehagen skal i samarbeid med foreldrene legge til rette for at barnet kan få en trygg og god start i barnehagen. Barnehagen skal tilpasse rutiner og organisere tid og rom slik at barnet får tid til å bli kjent, etablere relasjoner og knytte seg til personalet og til andre barn. Når barnet begynner i barnehagen, skal personalet sørge for tett oppfølging den første tiden slik at barnet kan oppleve tilhørighet og trygghet til å leke, utforske og lære. (Rammeplanen 2017, side 33)

#### **Barnehagens tiltak:**

- Nye barn blir invitert til besøksdager
- Nye småbarnsforeldre inviteres til foreldremøte før oppstart
- Nye barn blir tildelt en tilknytningsperson
- Nye foreldre blir tilbudet oppstartssamtale

### 6.2 Overganger internt i barnehagen

Personalet skal sørge for at barn og foreldre får tid og rom til å bli kjent med barna og personalet når de bytter barnegruppe. (Rammeplanen 2017, side 33)

#### **Barnehagens tiltak:**

- Barna besøker ny avdeling – og blir kjent før de går ut i ferie
- Personalet er bevisst på å bli kjent med alle barn
- Personalet har interne overføringssamtaler med ny avdeling

## 6.3 Overganger mellom barnehage og skole

Barnehagen skal i samarbeid med foreldre og skolen legge til rette for at barna kan få en trygg og god overgang fra barnehage til skole og eventuelt skolefritidsordning. (Rammeplanen 2017, side 33)

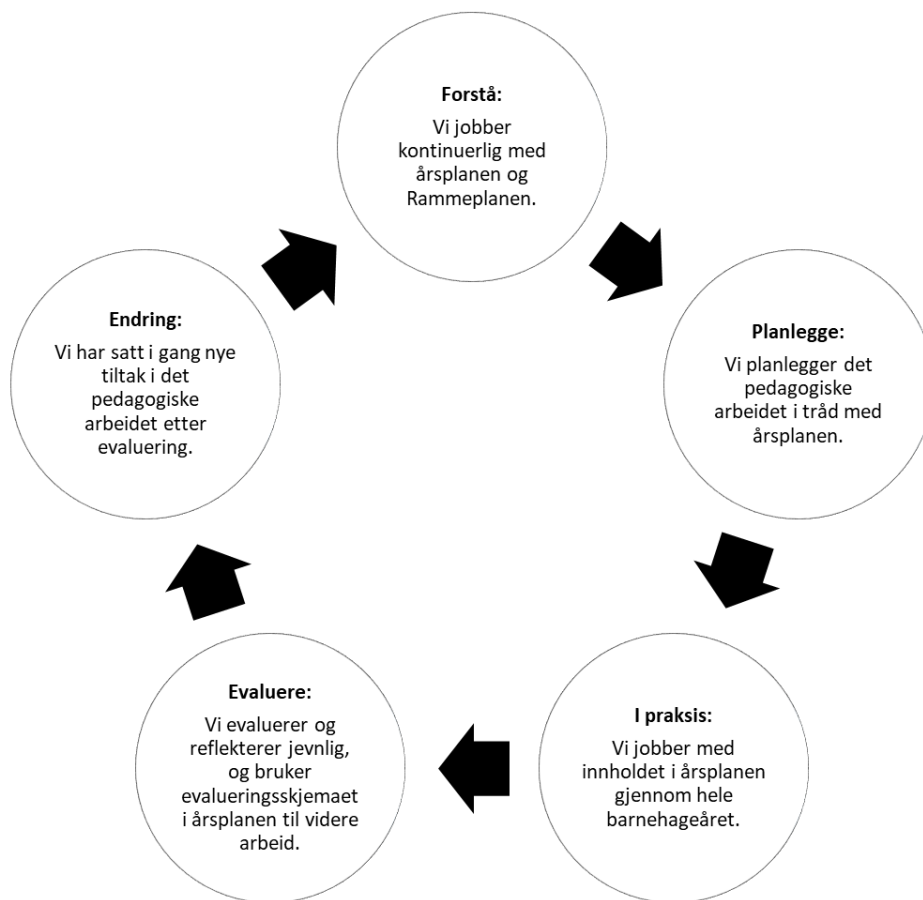
### **Barnehagens tiltak:**

- Barnehagen etterstreber å samle alle førskolebarna på en avdeling
- Barnehagen har førskolegrupper en gang i uka
- Personalet legge til rette for at skolestarterne har med erfaringer, kunnskap og ferdigheter som kan gi dem et godt grunnlag for å starte på skolen

Vi har rutine for samarbeid med skolene

Vi besøker skolen sammen med andre førskolebarn som skal starte på samme skole

## 7 Planlegging, vurdering og dokumentasjon



### Planlegge

Planleggingen må baseres på kunnskap om barns trivsel og allsidige utvikling, individuelt og i gruppe. Den skal også baseres på observasjon, dokumentasjon, refleksjon, systematisk vurdering og samtaler med barn og foreldre. (Rammeplanen 2017, side 37)

### Barnehagens tiltak:

- Personalet gjennomfører barnesamtaler og observasjon for å kartlegge barnas trivsel og interesse. Vi utarbeider mål for enkeltbarn og barnegruppen som helhet basert på refleksjoner og observasjoner.

### Vurdere

Barnehagen skal jevnlig vurdere det pedagogiske arbeidet. Det betyr at det pedagogiske arbeidet skal beskrives, analyseres og fortolkes ut fra barnehagens planer, barnehageloven og rammeplanen. Hovedformålet med vurderingsarbeidet er å sikre at alle barn får et tilbud i tråd med barnehageloven og rammeplanen. (Rammeplanen 2017, side 38)

### **Barnehagens tiltak:**

Personalet evaluerer det pedagogiske innholdet basert på Rammeplanen fagområdet  
Personalet evaluerer jevnlig på avdelingsmøter, ledermøter og personalmøter

### **Dokumentere**

Dokumentasjon av personalets arbeid synliggjør hvordan personalet arbeider for å oppfylle kravene i barnehageloven og rammeplanen. Dokumentasjon av det pedagogiske arbeidet skal inngå i barnehagens arbeid med å planlegge, vurdere og utvikle den pedagogiske virksomheten. Dokumentasjon av det pedagogiske arbeidet kan gi foreldre, lokalmiljøet og kommunen som barnehagemyndighet informasjon om hva barn opplever, lærer og gjør i barnehagen, og om hvordan barnehagen oppfyller kravene i barnehageloven og rammeplanen. (Rammeplanen 2017, side 39)

### **Barnehagens tiltak:**

- Personalet bruker blant annet bilder som dokumentasjon
- Personalet benytter dagstavle/IST for å dokumentere dagen-i-dag
- Personalet benytter månedsplan for dokumentasjon av arbeidet i tråd med Rammeplanen
- Personalet bruker dokumentasjonen til videre planlegging og evaluering

## 8. Om barnehagen – satsingsområder og aktiviteter dette året

Barnehagens visjon:

### **Lek, læring og latter – en barnehage full av skatter.**

Vi har fokus på læring gjennom lek  
Vi er en barnehage med fokus på humor og glede

Barnehagens hovedsatsningsområde i år vil være *smågrupper som en arbeidsmetode*, samt at vi fortsetter å jobbe med *tilbakemeldingskultur*.

### 8.1 Bakgrunn for valg av satsingsområder

Smågrupper:

Leken skal ha en sentral plass i barnehagen, og lekens egenverdi skal anerkjennes. Barnehagen skal gi gode vilkår for lek, vennskap og barnas egen kultur. Leken skal være en arena for barnas utvikling og læring, og for sosial og språklig samhandling. Barnehagen skal inspirere til og gi rom for ulike typer lek både ute og inne (Rammeplanen

2017). Samtidig vet vi at noen barn kan oppleve barnehageleken med mange barn inne eller ute som urolig, uoversiktlig, kaotisk, overveldende, eller vanskelig å bli en deltaker i. Gjennom å dele barna i mindre grupper vil vi legge til rette for at alle barn kan få delta i lek, vedvare i eken, og for barna å forstå sammenhengen i leken. Smågrupper vil gi en oversikt, struktur og trygghet for barna. For personalet vil det være letter å observere samhandling mellom barna, for deretter å eventuelt bidra og støtte på en hensiktsmessig måte.

Personal – delaktig

#### Tilbakemeldingskultur:

Barnehagen skal jevnlig vurdere det pedagogiske arbeidet(..) Vurderingsarbeidet skal bygge på refleksjoner som hele personalgruppen er involvert i(...) Faglige og etiske problemstillinger skal inngå i vurderingsarbeidet (Rammeplanen 2017). Barnehager som har en god tilbakemeldingskultur klarer å nyttiggjøre seg av både positive og «negative» tilbakemeldinger. Personalet skal sette ord på egen vurdering av kollegaers samspill med barn. Vi skal gjøre mer av det som fungerer bra, og mindre av det som ikke fungerer bra. Vi når ikke vårt fulle læringspotensialet hvis vi ikke får tilbakemeldinger fra de vi jobber med, som ser oss fra utsiden. Personalet skal bli enda mer reflektert og bedre i møte med barna i vår barnehage.

## 8.2 Satsingsområdene

### Smågrupper:

Vi ønsker å skape en arena hvor:

barn vedvarer i leken over lenger tid,  
barna knytter tettere vennskapsbånd  
barn er rolige  
barna trives

Dette krever at personalet:

skjermer leken i mindre grupper for å skape ro  
legger til rette for utforskende miljøer  
personalet er delaktig i de mindre gruppene  
personalet bygger tettere relasjoner til de barna de har på gruppa  
personalet bidrar og støtter opp under leken på en hensiktsmessig måte

### Tilbakemeldingskultur:

Vi ønsker å skape en arena hvor:

- Personalet er trygge på hverandre
- Personalet kan reflektere sammen rundt en tilbakemelding
- Tilbakemeldingene bidrar til å utvikle vår pedagogiske praksis



- Tilbakemeldingene styrker vårt samspill med barna
- Tilbakemeldingene bidrar til kompetanseutvikling

### 8.3 Kompetanseutvikling

Barnehagen arbeider kontinuerlig med kompetansehevende tiltak gjennom hele barnehageåret. Dette gjør vi gjennom refleksjoner, evaluering og planlegging på personalmøter, avdelingsmøter, refleksjonsgrupper og ledermøter. Personalet deltar også på ulike fagsamlinger, nettverk, leser faglitteratur og er på kurs. Personalet deler erfaringer med hverandre for å øke bevisstheten og kompetanse. Rammeplanen brukes aktivt av personalet til planlegging, evaluering og refleksjon av det pedagogiske arbeidet.

Plandager og personalmøter har fastsatte temaer i tråd med satsningsområdene våre. Dette er faglige møter hvor personalet reflekterer, evaluerer, har erfaringsutveksling og får påfyll av ny kunnskap.

## 9. Aktiviteter / Årshjul

Måned	Aktiviteter	Ferie og fridager
August	Tilvenning Oppstartssamtaler	14.08 og 15.08 Planleggingsdager – barnehagen er stengt
September	04.09 – Foreldremøte Uke 37 og 38 - brannvernuker	
Oktober	Uke 43 – internasjonal uke	
November		17.11 – Plandag – barnehagen er stengt
Desember	07.12 – Barnas julebord 13.12 – Lucia 21.12 - Nissefest	25.12 og 26.12 – Barnehagen er stengt
Januar	SU-møte – dato kommer	01.01 – Barnehagen er stengt 02.01 – Plandag – barnehagen er stengt
Februar	06.02 – Samenes nasjonaldag 08.02 – Karneval	
Mars	07.03 – Foreldremøte Uke 12 – Påskelunsj for barna	27.03, 28.03, 29.03 – Barnehagen er stengt
April	Uke 17 - Trafikkuke	01.04 – Barnehagen er stengt
Mai	Uke 20 – Dugnad 16.mai – 17.maifeiring for barna	10.05 – Plandag – barnehagen er stengt
Juni	Uke 23 – Foreldremøte for nye foreldre Uke 23 – Sommerfest for barna Uke 24 – Sommertur for barna  SU-møte – dato kommer Besøksdager for nye barn	
Juli		Uke 28 og 29 – barnehagen er stengt Uke 30 – Sommeråpen barnehage i Sofiemyr sonen

## 10. Plan for vurdering

	<b>Barnehagens arbeid med omsorg:</b>	<b>A</b>	<b>B</b>	<b>C</b>	<b>Kommentar</b>
1.	Vi ser personal som er sensitive og lydhøre ovenfor barnas signaler og uttrykk.				
2.	Vi ser personal som støtter og oppmuntre barna til å vise omsorg for andre og til selv å kunne ta imot omsorg fra andre barn.				
3.	Vi ser personal som bidrar til å skape vennskap på tvers av avdelinger og alder				

	<b>Barnehagens arbeid med lek:</b>	<b>A</b>	<b>B</b>	<b>C</b>	<b>Kommentar</b>
1.	Vi ser personal som legger til rette for et stimulerende lekemiljø				
2.	Vi ser personal som legger til rette for mindre lekegrupper				
3.	Vi ser personal som legger til rette for lekegrupper på tvers av avdelingene og alder				
4.	Vi ser personal som er tilstedeværende voksne som både tar initiativ til lek og bidrar til at alle kommer inn i leken				

	<b>Barnehagens arbeid med danning:</b>	<b>A</b>	<b>B</b>	<b>C</b>	<b>Kommentar</b>
1.	Vi ser personal som synliggjøre og fremheve mangfold og ulikhet				
2.	Vi ser personal som jobber for å fremme barnas egne synspunkter og meninger				
3.	Vi ser personal som legger til rette for at barna føler tilhørighet i gruppa				

	<b>Barnehagens arbeid med læring:</b>	<b>A</b>	<b>B</b>	<b>C</b>	<b>Kommentar</b>
1.	Vi ser personal som skaper et læringsmiljø som følger barnas alder, interesse og utviklingsnivå				
2.	Vi ser personal som legger til rette for barnas nysgjerrighet, og skape undring				
3.	Vi ser personal som legger til rette for smågrupper for å fremme alderstilpasset læringsfellesskap				

	<b>Barnehagens arbeid med vennskap og fellesskap:</b>	<b>A</b>	<b>B</b>	<b>C</b>	<b>Kommentar</b>
1.	Vi ser personal som legger til rette for vennskap gjennom smågrupper på tvers av avdelinger og alder				
2.	Vi ser personal som bidrar til å skape felles opplevelser slik at alle barn føler en tilhørighet til gruppa				
3.	Vi ser personal som arbeider med å ivareta barnas selvfølelse og barnegruppas behov				

	<b>Barnehagens arbeid med kommunikasjon og språk:</b>	<b>A</b>	<b>B</b>	<b>C</b>	<b>Kommentar</b>
1.	Vi ser personal som invitere til ulike typer samtaler der barna får anledning til å fortelle, undre seg, reflektere og stille spørsmål.				
2.	Vi ser personal som oppmuntrer barna til å fabulere og leke med språk, lyd, rim og rytme.				
3.	Vi ser personal som inkluderer alle barn i språkstimulerende aktiviteter				
4.	Vi ser personal som anerkjenner barns ulike kommunikasjonsuttrykk og språk, både verbalt og nonverbalt				

	<b>Barnehagens arbeid med fagområdene:</b>	<b>A</b>	<b>B</b>	<b>C</b>	<b>Kommentar</b>
1.	Barnehagens planer og aktiviteter er forankret i rammeplanen og rammeplanens fagområder				
2.	Personalet etterstreber å synliggjøre hvilke fagområder vi jobber med fra periode til periode				
3.	Personalet jobber tverrfaglig, slik at barna opplever arbeidet med fagområdene meningsfulle og morsomme				

	<b>Barnehagens arbeid med medvirkning:</b>	<b>A</b>	<b>B</b>	<b>C</b>	<b>Kommentar</b>
1.	Personalet er tilstedeværende voksne som møter barn som subjekter, og lytter aktivt til deres ønsker og interesser.				
2.	Vi ser personal som har en grunnleggende holdning til barn som medmennesker der alle barn og deres innspill blir tatt på alvor.				
3.	Vi ser personal som toner seg inn hos barna og tolker deres uttrykk og behov				

	<b>Barnehagens arbeid med progresjon:</b>	<b>A</b>	<b>B</b>	<b>C</b>	<b>Kommentar</b>
1.	Personalet tilpasser arbeidsmåter og innhold for å møte hvert barns behov				

2.	Personalgruppen arbeider systematisk med planlegging, dokumentasjon og vurdering	Green	Yellow	Red	
3.	Personalet jobber for at barna skal møte utfordringer som er tilpasset alder og utviklingsnivå	Green	Yellow	Red	

	<b>Barnehagens arbeid med digital praksis:</b>	<b>A</b>	<b>B</b>	<b>C</b>	<b>Kommentar</b>
1.	Vi ser personal som bruker digitale verktøy i lek og læring sammen med barna, som for eksempel ipad og prosjektor	Green	Yellow	Red	
2.	Vi ser personal som bidrar til å skape gode holdninger til bruk av digitale verktøy	Green	Yellow	Red	
3.	Vi ser personal som bruker digitale verktøy til å berike og utvide leken og lekemiljøet	Green	Yellow	Red	

	<b>Barnehagens arbeid med når barnet begynner i barnehagen:</b>	<b>A</b>	<b>B</b>	<b>C</b>	<b>Kommentar</b>
1.	Nye barn blir invitert til besøksdager	Green	Yellow	Red	
2.	Nye småbarnsforeldre inviteres til foreldremøte før oppstart	Green	Yellow	Red	
3.	Nye barn blir tildelt en tilknytningsperson	Green	Yellow	Red	
4.	Nye foreldre blir tilbudet oppstartssamtale	Green	Yellow	Red	

	<b>Barnehagens arbeid med overganger internt i barnehagen:</b>	<b>A</b>	<b>B</b>	<b>C</b>	<b>Kommentar</b>
1.	Barna besøker ny avdeling – og blir kjent før de går ut i ferie	Green	Yellow	Red	
2.	Personalet er bevisst på å bli kjent med alle barn	Green	Yellow	Red	
3.	Personalet har interne overføringsamtaler med ny avdeling	Green	Yellow	Red	

	<b>Barnehagens arbeid med overganger mellom barnehage og skole:</b>	<b>A</b>	<b>B</b>	<b>C</b>	<b>Kommentar</b>
1.	Barnehagen etterstreber å samle alle førskolebarna på en avdeling	Green	Yellow	Red	
2.	Barnehagen har førskolegrupper en gang i uka	Green	Yellow	Red	
3.	Personalet legger til rette for at skolestarterne har med erfaringer, kunnskap og ferdigheter som kan gi dem et godt grunnlag for å starte på skolen	Green	Yellow	Red	
4.	Vi har rutine for samarbeid med skolene	Green	Yellow	Red	
5.	Vi besøker skolen sammen med andre førskolebarn som skal starte på samme skole	Green	Yellow	Red	

	<b>Barnehagens arbeid med planlegging:</b>	<b>A</b>	<b>B</b>	<b>C</b>	<b>Kommentar</b>
1.	Personalet gjennomfører barnesamtaler og observasjon for å kartlegge barnas trivsel og interesse				
2.	Vi utarbeider mål for enkeltbarn og barnegruppen som helhet basert på refleksjoner og observasjoner				

	<b>Barnehagens arbeid med vurdering:</b>	<b>A</b>	<b>B</b>	<b>C</b>	<b>Kommentar</b>
1.	Personalet evaluerer det pedagogiske innholdet basert på Rammeplanen fagområdet				
2.	Personalet evaluerer jevnlig på avdelingsmøter, ledermøter og personalmøter				

	<b>Barnehagens arbeid med dokumentasjon:</b>	<b>A</b>	<b>B</b>	<b>C</b>	<b>Kommentar</b>
1.	Personalet bruker blant annet bilder som dokumentasjon				
2.	Personalet benytter dagstavle/IST for å dokumentere dagen-i-dag				
3.	Personalet benytter månedsplan for dokumentasjon av arbeidet i tråd med Rammeplanen				
4.	Personalet bruker dokumentasjonen til videre planlegging og evaluering				

## 11. Kilder og referanser

Kunnskapsdepartementet, (2017). *Rammeplan for barnehagen: Forskrifter om rammeplan for barnehagens innhold og oppgaver*