

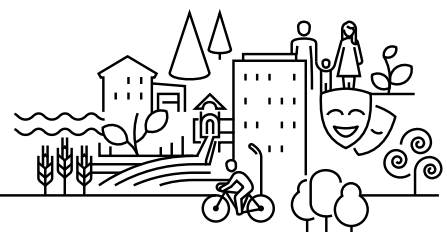


Nordre Follo
kommune

Årsplan 2021/22



Siggerud barnehage





Innledning:

Denne årsplanen er tuftet på rammeplanen for barnehager som du finner [her](#). I tillegg er barnehageloven et sentralt dokument for driften vår når det gjelder samarbeid og forståelse med hjemmet for å ivareta barnas behov for omsorg og lek, samt fremme læring og danning som grunnlag for allsidig utvikling. Barnehageloven kan du lese [her](#).

Barnehagen har de siste årene vært en del av 3 pilotbarnehager i gamle Ski kommune som har hatt fokus på å forebygge vold og seksuelle overgrep mot barn. I Nordre Follo er det politisk vedtatt at alle kommunale barnehager skal ha fokus på dette temaet. Satsingen har fått navnet "Se meg, hele meg". Mer om dette prosjektet, samt andre satsingsområder for alle kommunale barnehager kan du lese [her](#). "Se meg, hele meg" er et tema barnehagen jobber med hele året. Personalet fordeler de i ulike temaene gjennom året, som progresjonsplanen i linken over tilsier. Gjennom barnehagetiden vil mange av temaene bli berørt flere ganger. Arbeidet med temaene vil foregå i mindre grupper, i samlingsstunder og i den daglige dialogen med barna. Forskning viser at det tar snitt 17,5 år før et menneske klarer å fortelle omgivelsene sine at det er utsatt for vold eller seksuelle overgrep, og dette prosjektet har som mål å ruste barn til å fortelle om overgrep og vold tidligere ved å gi barn kunnskap om kroppen, følelser og lære barn å sette grenser.

Etter en evaluering av satsingsområdene til barnehagen i barnehageåret 2019/20, samt sett hvilke behov barnegruppene kan ha i fremtiden, har barnehagen bestemt seg for å ha et ekstra fokus på barnehagens språkmiljø de kommende årene. Tidlig og god språkstimulering er en viktig del av barnehagens innhold. Skal barnehagen gjøre det, er det viktig at personalet møter barna på deres nivå og arena, samt legger til rette for språklige aktiviteter tilpasset hvert enkelt barn. Å ha språkmiljøet i barnehagen som en av satsingsområdene våre, vil bidra til å nå dette.

Velkommen til et nytt år i Siggerud barnehage, vi gleder oss!

Med vennlig hilsen

Tony Nordtveit
Virksomhetsleder
Siggerud barnehage

Nær og nyskapende



Innhold

Verdier.....	4
Barnehagens visjon: “En trygg plattform for alle barn”	4
KAPITTEL 1 – Barnehagens satsningsområder	5
Se meg, hele meg.....	5
Barnehagens språkmiljø.....	6
KAPITTEL 2 – Arbeidsmetoder og kompetanse	7
Gruppedeling.....	7
Kompetanseheving.....	7
Uteliv og turer i Siggerud barnehage.....	8
Kapittel 3 – Informasjon om utvalgte områder.....	9
Overgang hjem-barnehage:.....	9
Overgang fra barnehage til skole	9
Barnehagens digitale praksis	10
Siggerud barnehage – trafikkertifisert.	10
Planlegging, vurdering, dokumentasjon og refleksjon	10
Barnehage- og Skolerute 2021-22.....	11
KAPITTEL 6.....	12
Kontakt- og personalinformasjon til avdelingene:.....	12



Verdier

I Nordre Follo kommune har politikerne vedtatt to verdier som kommunen styres etter: *Åpenhet og respekt*, i tillegg har Siggerud barnehage valgt å legge til en verdi: *positivitet*. Alle har med forskjellige verdier som styrer de vurderingene en gjør, beslutningene en tar og hva som er viktig for den enkelte. Personalet drøfter verdibegrepene og utveksler erfaringer på planleggingsdager, avdelingsmøter og i her og nå situasjoner. Slik kan personalet strekke seg etter en felles forståelse av hva barnehagens verdier betyr - både for oss og for dere som er brukere av barnehagen.

Hvordan er det å være barn i Siggerud barnehage:

Personalet i barnehagen møter barnet på en vennlig måte. Barnet vil møte ansatte som er sammen med det, leker og ser det som den det er med egne tanker, meninger og følelser. Personalet skal støtte og veilede barnet som en del av en gruppe i lek og i relasjoner med andre. Personalet skal bidra til at barnet blir selvstendig og at det tar gode valg for egen og andres del. Barnet skal oppleve glede, latter og trygge voksne som gir omsorg.

Hvordan er det å være foresatt i Siggerud barnehage:

Personalet i barnehagen møter foresatte på en vennlig måte. Gjennom god dialog og godt samarbeid, vil personalet sikre at foresatte får medvirke i barnas hverdag. Foresatte kjenner barna sine best, og personalet er privilegerte som får være sammen med det kjæreste de har. Foresatte skal oppleve at personalet tar en på alvor, er ærlige og overholder taushetsplikten rundt det som blir snakket om.

Barnehagens visjon: "En trygg plattform for alle barn"

Alle barn skal oppleve å være en del av et fellesskap der de skal få leke, erfare, utforske, lære og ha det trygt. Personalet støtter når ting går litt imot, roser når noe går bra og veileder når noe kan oppleves utfordrende. I tillegg skal personalet forebygge mobbing og sikre inkludering. Dette har barnehagen i egen plan for utarbeidet av Nordre Follo kommune.

I barnehagen vår ønsker personalet å gi barna mestringsglede, trygghet og god selvfølelse. Personalet legger vekt på at barna er medvirkende og delaktige i utformingen av egen hverdag, og inkluderer dette i barnehagens planer for det pedagogiske arbeidet. Dialog og samarbeid med foresatte er og en viktig nøkkelfaktor for å nå denne visjonen.

Nær og nyskapende



KAPITTEL 1 – Barnehagens satsningsområder

Se meg, hele meg

I Nordre Follo kommune skal barnehagene jobbe med å forebygge vold og seksuelle overgrep. Alle i kommunen som jobber med barn skal ha kompetanse om og jobbe for å forebygge, samt oppdage vold og overgrep mot barn. De fleste barn holder hemmelig at de blir utsatt for vold og overgrep. Barn kan være redde for ikke å bli trodd, redde for konsekvensene og de kan føle skyld og skam. Mange barn bærer også på venners vonde hemmeligheter.

Personalet skal gi barn kunnskap og språk om egen kropp og seksualitet, og lære dem å sette grenser for seg selv og respektere andres. Personalet vil jevnlig få kompetanseheving i form av kurs og møtevirksomhet. Barnehagen skal jobbe strukturert innenfor de ulike aldersgruppene etter progresjonsplanen. Avdelingene legger opp til ulike temaer gjennom året i mindre grupper, i samlingsstunder og i den daglige dialogen med barna. Personalet i barnehagen har sammen med foresatte en viktig rolle hvor vi er med på å forebygge!

PROGRESJONSPLANEN – «SE MEG, HELE MEG» (utdrag)

I «Se meg, hele meg», jobber barnehagene seg gjennom ulike tema som kroppen, følelser, grenser, vennskap og hemmeligheter.

Trinn 1	Kroppen og kroppsdelene Grenser – stopp Følelser: sint, glad, redd og lei seg Familien
Trinn 2	Følge opp temaer fra tidligere trinn Kjønn og alder Grenser – stopp og respekt Følelser: sint, glad, trist, redd og lei seg Empati/medfølelse
Trinn 3	Følge opp temaer fra tidligere trinn Hvordan barn blir til Ulike familiekonstellasjoner Følelser: sint, glad, trist, ensom, redd og lei seg Hemmeligheter
Trinn 4	Følge opp temaer fra tidligere trinn Lovlige og ulovlige berøringer Gode og vonde følelser Samtale

Nær og nyskapende



Kjennetegn på Se meg, hele meg:

«I samarbeid med foresatte skal barnehagen styrke selvfølelsen hos barn slik at forutsetningene for å takle livets små og store utfordringer øker»

«Personalet skal kvalitetssikre interne rutiner, og arbeid systematisk med forebygging av vold og overgrep, samt ha fokus på barns seksuelle utvikling»

Personalet skal:

- Møte alle barn og foresatte med respekt og åpenhet
- Være til stede, veilede og støtte alle barn i lek og aktivitet
- Være til stede, veilede og støtte alle barn i egne og andres følelser og grenser
- Trygge barna på egen kropp og bygge barnets selvfølelse
- Ha god dialog med foresatte og ha ett bevisst forhold til dokumentasjon
- La «Se meg - hele meg» bli en rød trå gjennom hverdagen, knyttet opp mot avdelingens egen progresjonsplan og rammeplanen
- Sikre at alle barn blir sett og hørt, samt være oppmerksomme på tegn eller adferdsendring hos barnet
- Ha jevnlig drøftingsmøter med samarbeidspartnere (helsestasjon, PPT, BUP, barnevernet, TIBIR)

Barnehagens språkmiljø

Arbeid med språk er en naturlig del av barnehagens hverdag, og god språkstimulering er en viktig del av innholdet. Barn trenger et verbalt og nonverbalt språk for å kunne ha et positivt samspill, for å kunne leke og videreutvikle den. I tillegg brukes språket som et redskap for barnets tanker, følelser og til å uttrykke egne meninger. Det å kunne bruke språket er et godt utgangspunkt for å være en del av en gruppe og for å kunne dele felles erfaringer. Dette vil igjen kunne styrke hvert barns trivsel og selvfølelse.

Mål for barnehagens språkmiljø:

«I samarbeid med foresatte skal personalet bygge en god grunnmur for språkutviklingen hos hvert enkelt barn»

«Personalet skal øke bevisstheten og kunnskap om generell språkutvikling for å skape et godt språkmiljø for barn»

Nær og nyskapende



Personalet skal:

- Legge til rette for at alle barn får varierte og positive erfaringer med å bruke språket som et kommunikasjonsverktøy.
- Bruke språklek, gjenkalling og visualisere det med bilder og konkrete sammen med barn i tilpassende grupper.
- Bruke hverdagssituasjoner, lek og rutiner bevisst som språklige arenaer.
- Støtte og veilede barna i konflikter.
- Legge til rette for samtaler med barna hvor målet er undring og refleksjon.
- Ha et nært samarbeid med hjemmet for å skape en felles forståelse av barnets språklige behov.
- Legge til rette for tema i møte-, og kursvirksomhet for å øke personalets kompetanse.
- Samarbeide med aktuelle samarbeidspartnere.

KAPITTEL 2 – Arbeidsmetoder og kompetanse

Gruppedeling

I kommunens barnehager er struktur og organisering en del av pedagogikken. Personalet deler ofte barna inn i små grupper. Her gjennomføres planlagte pedagogiske aktiviteter og personalet legger til rette for både formelle og uformell lek. Ved å dele barna inn i små grupper sikrer personalet at hvert enkelt barn blir sett, hørt og får tettere voksenkontakt. Små grupper fra de ulike avdelingene går også på felles turer eller samles til lek ute og/eller inne.

Kompetanseheving

Barnehagens kvalitet henger tett sammen med personalets praksis. Personalet bruker rammeplanen og kommunenes egne planer som "Se meg, hele meg" og "plan for å forebygge mobbing og sikre inkludering" i planlegging, gjennomføring og evaluering. Det skal reflekteres over egen praksis, alene og i grupper. For å heve kompetansen og bevisstheten til personalet benyttes kursvirksomhet, det utveksles ideer mellom kollegaer og man søker informasjon og inspirasjon til det pedagogiske arbeidet. Kommunen har også eget refleksjonsmateriale til dette.



Uteliv og turer i Siggerud barnehage

Barnehagen har gode rutiner på utetid og turer. Barnehagen har et ønske om at alle barna er ute minimum en gang om dagen. Barnehagens uteplass er variert og delt inn i tre ulike soner for å sikre variasjon, oversikt og nærvær med barna man har ansvar for.

Nærmiljøet rundt barnehagen byr dessuten på fotballbaner, andedam og en stor skog med både lavvoer og bålplasser som de fleste barnegruppene bruker ukentlig. Alt dette i passe avstand for de ulike aldersgruppene.

Turene skal være lystbetonte og personalet skal vekke barnas nysgjerrighet for omgivelsene rundt oss. Nærmiljøet og skogen gir oss gode opplevelser og erfaringer. Både små og store kan følge med på naturens forandringer gjennom årstidene. Naturen byr på naturlige utfordringer og stimuli til alle uansett hvilke forutsetninger man har. Derfor er

den en unik lekearena som vi benytter i vårt pedagogiske arbeid med barn. Barnehagen vektlegger lek, samspill, vennskap og samarbeid. Vi bruker sansene våre når det undres og utforskes i naturen. Barnehagen har fokus på miljøperspektivet hvor barna tilegner seg gode holdninger til naturen, samt ha respekt for blant annet dyrelivet i skogen.

Ukentlig går deler av barnegruppen fra Jupiter, Saturn og Venus til skogsområdet Lurvelegg hvor barna er deltagende i det praktiske arbeidet for å tilberede mat på bålpanna. Deler av personalet har gjennomført Fiskesprell-kurs, og bruker dette til inspirasjon når maten skal tilberedes.



Nær og nyskapende



Kapittel 3 – Informasjon om utvalgte områder

Overgang hjem-barnehage:

Å begynne i barnehagen er en stor begivenhet og overgang for både barn og foresatte. Allerede før barnet begynner får familiene velkomstbrev av avdelingen barnet skal begynne på, dato for oppstart og invitasjon til både besøksdag og foreldremøte. Åpenhet, dialog, trygghet og omsorg er viktige brikker i en god tilvenning og et godt utgangspunkt for trivsel og utvikling. Barnet skal etablere nye relasjoner til barn og voksne. I tillegg skal barnet bli kjent med nye rutiner, lokaler og uteområdet til barnehagen. Personalet ønsker å bruke god tid på tilvenningen for å bli kjent. En tilknytningsperson følger barnet opp ekstra de første dagene. For hvert enkelt barn er tilvenningen individuell og det settes av minimum 3 dager til dette. Som nevnt er dialog mellom barnehagen og foresatte viktig, og har dere spørsmål før, under eller etter oppstart; spør personalet!

Overgang fra barnehage til skole

Barnehagene i Nordre Follo har utviklet en felles plan rundt overgang fra barnehage til skole. Hensikten med planen er at barna skal oppleve omsorg og trygghet, og at overgangen skal oppleves som smidig og naturlig for barn og foresatte. Trygghet for barnet, en god tilknytning og nære relasjoner er viktig for barns læring og utvikling.

5- åringen er i en alder hvor lek, nysgjerrighet og undring står i fokus. Derfor skal dette være utgangspunktet i barnehagens tilnærming til læring. Målet er å gjøre barna rustet til å møte skolehverdagen på en best mulig måte. Barnehagen jobber i hovedsak med sosial kompetanse, selvstendighet og språklige ferdigheter.

Skolestarterne gjennomfører vennsgrupper ca 4 ganger sammen med Siggerud gård barnehage i løpet av våren. Målet er å trygge barna ved at de skal bli litt kjent med barn de skal begynne på skolen sammen med. En formiddag i juni inviterer skolen barna på besøk inn i klasserommet i barnehagetiden.

Barnehagen og skolen har årlig samarbeidsmøte for å avklare forventninger rundt overgangen. Foreldre og pedagogisk leder samarbeider om å fylle ut et skjema med informasjon om barnet. Skjemaet sendes til skolen. Formålet med skjemaet er at skolen skal kunne tilrettelegge skolestarten best mulig for det enkelte barn.



Barnehagens digitale praksis

I rammeplanen står det: «Barnehagens digitale praksis skal bidra til barns lek, kreativitet og læring. Ved bruk av digitale verktøy i det pedagogiske arbeidet skal dette støtte opp om barns læreprosesser og bidra til å oppfylle rammeplanens føringer for et rikt og allsidig læringsmiljø for alle barn» (Rammeplan for barnehagen, 2017:29).

Personalet i barnehagen vil gjennom praksis bidra til gode holdninger og skapende bruk av disse verktøyene. Barnehagen har ulike digitale verktøy der barna kan være aktive deltakere, avhengig av alder og interesse. Barnehagen bruker pc og i-Pad til å finne opplysninger om ulike temaer på nettet, spille musikk, høre lydbøker, leke og lære gjennom pedagogiske apper. Gjennom felles filmopplevelser ut ifra hva barna ser på tv og prater om, skapes det også felles grunnlag for rollelek og samspill.

Siggerud barnehage – trafikksertifisert.

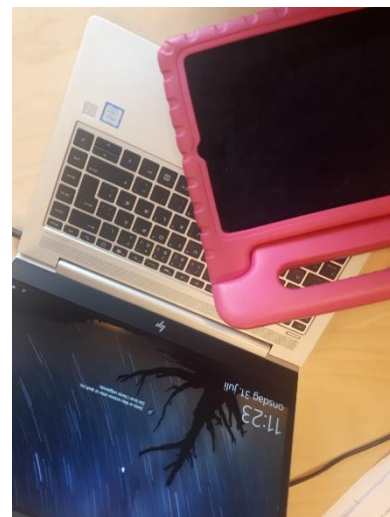
Siggerud barnehage er sertifisert som trafikksikker barnehage av Trygg Trafikk. Dette betyr at personalet jobber for å gi barna gode ferdigheter til å kunne ferdes i trafikken og grunnleggende trafikkkunnskap. Ved å gi barn tidlig trafikkopplæring vil de kunne tilegne seg gode holdninger om trafikksikkerhet og ferdsel i trafikken når de blir større.

Personalet bruker Tarkus og Lyset, to figurer fra Trygg trafikk, som hjelpemidler for å gi barna kunnskap om hva som er trygt og farlig i trafikken. Personalet snakker med barna om hvordan man skal være når man er fotgjenger i trafikken, om viktigheten ved bruk av bilbelte, sykkelhjelm og refleks. På turer i nærmiljøet må barna bruke sansene når vi ferdes i trafikken. I dette arbeidet er barnehagen avhengig av et godt samarbeid med foresatte, og det er viktig å huske på at vi er rollemodeller for både egne og andres barn.

Planlegging, vurdering, dokumentasjon og refleksjon

Hver avdeling har sin egen detaljerte ukes- eller toukers plan. Denne blir skrevet ut ifra barnegruppens behov, hva barna interesserer seg for (barns medvirkning), ut ifra satsningsområdene våre og rammeplanen. I tillegg har hver avdeling progresjonsplaner til satsningsområdene som et internt arbeidsdokument.

Personalet dokumenterer hva barnegruppen gjør, det vil si fremdriften i et prosjektarbeid, i lek og samspill. Dette sendes ut på mail og/eller blir hengt opp på avdelingene. Ofte er det bilder med forklarende tekst eller ting barna har laget eller vist interesse for.





Billedokumentasjon er synlig og tilgjengelig for barna slik at det aktivt blir brukt som en metode for gjenkalling av aktiviteter, turer og opplevelser. Hvert barn får "bildeplansjer" i egne permer som står i barnehagen. Permene får de med seg hjem ved overgang fra liten til stor fløy, og det lages en ny perm fra tiden på stor fløy.

Barnehagen jobber kontinuerlig med å utvikle dokumentasjonen som lages. Slik danner den utgangspunkt for refleksjoner over egen praksis, den kan brukes i samtaler med barna og det er informasjon til foreldre og andre utenfor barnehagen.

Refleksjon over egen praksis er viktig for å kunne endre, opprettholde eller utvikle kvaliteten i barnehagehverdagen. Personalet reflekterer rundt egen praksis i ledermøter, avdelingsmøter, assistent-/fagarbeidermøter, personalmøter og på plandager. Disse temaene er knyttet opp imot satsningsområdene vi har dette året.

Barnehage- og Skolerute 2021-22

Nordre Follo's barnehage- og skolerute for barnehageåret 2021-22 kan du lese [her](#).

I den oversikten finner du en oversikt over når barnehagen har stengt.



KAPITTEL 6

Kontakt- og personalinformasjon til avdelingene:

Jupiter

tlf: 91910248

Personalet:

Pedagogisk leder	Vibeke Vik
Fagarbeider	Karine Bergane
Fagarbeider	Marianne Lind

Saturn

tlf: 91828615

Personalet:

Pedagogisk leder	Kari Baumberger
Fagarbeider, 60%	Anette Tenvann
Assistent, 40%	Lise Henriksen
Assistent	Ellen Nordby

Venus

tlf: 91899864

Personalet:

Pedagogisk leder	Camilla Arvidsson
Assistent	Jansica Sivanathan
Assistent	Hege Larsen

Mars

tlf: 90282171

Personalet:

Pedagogisk leder	Christine Skrettingland
Barnehagelærer	Zandra Wallen
Fagarbeider	Margareth Helgestad
Fagarbeider	Pat Smolinska
Lærling	Natalia Smolinska

Merkur

tlf: 91910348

Personalet:

Pedagogisk leder	Aferdita Avdimetaj
Pedagogisk leder	Silje Vian
Fagarbeider	Maria Glosimot Camfield
Assistent	Marianne Hexeberg

Nær og nyskapende