



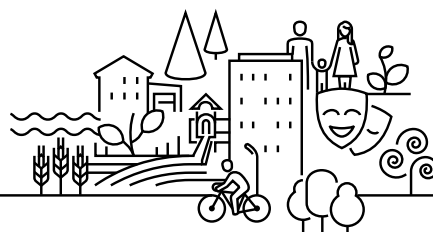
Nordre Follo
kommune

Refleksjonsverktøy



Kvalitetskjenntegn for «Se meg - hele meg» i barnehagene

Arbeid for å forebygge og avdekke vold og seksuelle overgrep



Innhold

Kvalitetskjenne­tegn.....	3
«Se meg- hele meg»	3
Personalets ansvar i dette arbeidet	3
Hvordan jobbe med kvalitetskjenne­tegn	4
Refleksjonsverktøyet	6

Kvalitetskjennetegn

Kvalitetskjennetegnene er utarbeidet som påstander, og er ment som et refleksjonsverktøy for å gi støtte i arbeidet med tidlig innsats, og for å sikre kvaliteten på barnehagens praksis.

«Se meg- hele meg»

Barnehagene, helsetjenesten og barneverntjenesten i Oppegård og Ski, fremtidig Nordre Follo kommune samhandler om endringsarbeidet «Se meg- hele meg». Dette skal bidra til å styrke det tverrfaglige arbeidet knyttet til å forebygge og å avdekke seksuelle overgrep og vold. Regjeringens opptrappingsplan om vold og overgrep innebærer at voldsutsatte skal få bedre beskyttelse, alle tjenester skal ha god og riktig kompetanse og det forebyggende arbeidet skal styrkes. Felles kompetanseheving på tvers av profesjoner kan være forebyggende i seg selv for tidlig innsats og for vår tverrfaglige samhandling.

Mål:

Vi skal ruste barn til å fortelle om overgrep og vold tidligere ved å gi barn kunnskap om kroppen, følelser og lære barn å sette grenser.

Vi skal styrke og trygge foresatte i møte med barns seksuelle utvikling ved å gi kunnskap om normal seksuell utvikling, og hvordan snakke med barnet sitt om kropp, følelser og grenser.

Vi skal styrke og trygge alle ansatte i møte med barns seksuelle utvikling og trygge ansatte i arbeidet for forebygging og avdekking av vold og seksuelle overgrep

Vi skal kvalitetssikre rutiner og arbeide mer systematisk mellom instansene for å håndtere saker om vold og seksuelle overgrep, styrke samhandlingen og formidle våre rutiner til foresatte og andre samarbeidspartnere.

Personalets ansvar i dette arbeidet

Kvalitetskjennetegn handler om å reflektere, skape bevissthet og endre egen praksis. De handler også om at du skal bli en så trygg voksen at barna kommer til akkurat deg for å fortelle hemmeligheten sin. Det er sensitiviteten i dette møtet som er det viktigste vi kan jobbe med.

I følge Siri Sjøftestad blir de fleste overgrep kjent ved at andre enn barnet tar initiativ til avdekking eller ved årvåkenhet og initiativ fra en person utenfor overgrepssrelasjonen (*Siri Sjøftestad, forsker på overgrep mot barn*).

Du som ansatt må tåle, tørre, og ha kunnskap nok til å møte barnet. Det er vårt ansvar å øve, tilegne oss kunnskap, våge å se, og deretter gjøre noe med det. Relasjonen og samspillet mellom personalet og barn må være god, den skal preges av anerkjennelse, trygghet og likeverd. Det krever en bevisst organisering av hverdagen og systematisk jobbing med voksenrollen. Personalets fysiske og psykiske tilstedeværelse er viktig sammen med en god vurdering og tilbakemeldingskultur.

Rammeplan for barnehagen sier: «Gjennom den daglige og nære kontakten med barna er barnehagen i en sentral posisjon til å kunne observere og motta informasjon om barnas omsorgs- og livssituasjon. Personalet skal ha et bevisst forhold til at barn kan være utsatt for omsorgssvikt, vold og seksuelle overgrep, og vite hvordan dette kan forebygges og oppdages. Personalet skal kjenne til opplysningsplikten til barnevernet, jf. barnehageloven § 22» (KD 2017).

Fn`s barnekonvensjon, artikkel 19 om misbruk: «Alle barn har rett til at ingen skader eller misbruker dem». Den pålegger myndighetene å beskytte barn mot vold og overgrep.

Barn som har opplevd vold og seksuelle overgrep sier: «hadde noen bare spurt», og «alle så, men ingen gjorde noe» (Rapporten *Hadde vi fått hjelp tidligere hadde alt vært annerledes*, Barneombudet 2018). I samhandlingen mellom instanser skal barn oppleve å bli tatt på alvor og få hjelp tidligere. I rapporten forteller barn om et system som ikke fungerer. Det er vårt ansvar å endre dette!

Hvordan jobbe med kvalitetskjenne tegn

Refleksjonsverktøyet skal brukes for å kartlegge nåværende praksis i barnehagen. Hensikten er å kartlegge hvor god praksisen på barnehagens arbeid med tidlig innsats er i forhold til kvalitetskjenne tegnene, og komme frem til en omforent forståelse av hva man bør jobbe videre for å utvikle den enkelte avdelings- og barnehagens praksis.

Kvalitetskjenne tegnene er formulert som påstander som man skal vurdere barnehagens praksis mot. Påstandene beskriver de voksnes handlinger og kunnskaper rundt arbeidet med tidlig innsats og er utformet i «vi- form». Det betyr at den enkelte skal svare ut i fra avdelings/barnehagens praksis som helhet, og ikke kun ut i fra egen praksis.

Det bør settes av tid på planleggingsdager, personalmøter og avdelingsmøter til dette arbeidet slik at alle ansatte involveres. Følgende fremgangsmåte er en god start:

- Alle ansatte gjør sin egen vurdering i refleksjonsverktøyet.
- Avdelingen går sammen gjennom skjemaet og begrunner hvorfor man har krysset av i rute A, B, C, D. I denne runden er refleksjonen viktig, og det kan være nyttig å ha med seg hjelpespørsmål som: Hvorfor skåret jeg oss der? Hva er grunnen til at vi vurderer det ulikt?
- Avdelingen velger ut noen områder for videre arbeid, setter opp mål, tiltak og frist for dette arbeidet. Vedlagt ligger to ulike skjema og barnehagen velger selv hvilket de vil bruke.
- Styrer og barnehagens lederteam går gjennom arbeidet som er gjort på den enkelte avdeling og beskriver barnehagens styrker og utviklingsområder innenfor området, hvilke mål som er satt for videre arbeid og når dette skal evalueres.

Verktøyet kan jobbes med på ulike måter, og barnehagen må selv vurdere hva som er hensiktsmessig.

Refleksjonsverktøyet

A – Praksis er svært god, B- praksis er god

C- Praksis må fornyes, D – Gi konkrete eksempler

1

Mål, forventninger og organisering

		A	B	C	D
1.	Vi er kjent med Rammeplanens innhold og føringer				
2.	I vår årsplan har vi med temaet «kropp, seksualitet og grenser»				
3.	Vi er kjent med barns rettigheter og barnekonvensjonen				
4.	Vi har system for evaluering av vår praksis				
5.	Vi tar utgangspunkt i progresjonsplanen når vi jobber med tidlig innsats				
6.	Vi har kunnskap om barns «normalutvikling»				
7.	Vi vet hvordan vi skal overholde vår taushetsplikt både innad og utenfor barnehagen				

2

Ansattes holdninger, kunnskap og erfaringer

		A	B	C	D
8.	Vi er aktivt tilstedeværende slik at vi fanger opp barns signaler og uttrykk				
9.	Vi anerkjenner barns egne opplevelser, følelser og ytringer				
10.	Vi er bevisst vår oppgave som rollemodeller i forhold til samspill i personalet og mellom barn og personale				
11.	Vi har kunnskap og holdninger som motvirker skam og skyldfølelse				
12.	Vi støtter barn i å sette egne grenser for leken				

A – Praksis er svært god, B- praksis er god

C- Praksis må fornyes, D – Gi konkrete eksempler

13.	Vi lar barna leke seksuallek i barnehagen, som f.eks doktorlek, kyssestisen osv				
14.	Vi lærer barn om hele kroppen, og hvordan barn blir til				
15.	Vi bruker et enkelt og forståelig språk og svarer på barns spørsmål				
16.	Vi har litteratur som vi bruker sammen med barna, som f.eks bøker, bilder og film				
17.	Vi bruker ulike ord og begreper når vi snakker med barna, så barna blir kjent med terminologien				
18.	Vi lærer barn hva voksne ikke har lov til å gjøre med barn				
19.	Vi lærer barn hva barn ikke har lov til å gjøre med barn				
20.	Vi snakker med barna om gode, vonde, lovlige og ulovlige berøringer				
21.	Vi snakker med barna om gode og vonde hemmeligheter				
22.	Vi hjelper barn til å sette ord på egne og andres følelser				
23.	Vi er trygge voksne i møte med barn				

3

Foreldresamarbeid

		A	B	C	D
24.	Vi informerer foreldre om barnehagens arbeid med «Se meg- hele meg»				
25.	Vi gir foreldre god informasjon og kunnskap om temaet «kropp, seksualitet og grenser»				
26.	Vi ivaretar barns rettigheter og behov, men er lydhøre for foreldrenes ulike synspunkt				
27.	Vi viser åpenhet og respekt for mangfoldet og ulikheter av familier, barn og kjønn				

A – Praksis er svært god, B- praksis er god

C- Praksis må fornyes, D – Gi konkrete eksempler

4

Avdekking, håndtering og oppfølging

		A	B	C	D
28.	Vi vet hvilke symptomer og tegn vi skal se etter hos barn som er utsatt for vold eller overgrep				
29.	Vi vet hvem vi skal kontakte dersom vi har mistanke om vold eller seksuelle overgrep mot et barn				
30.	Vi har en felles forståelse og kunnskap om hva som er vold og seksuelle overgrep mot barn				
31.	Vi har kunnskap om kropp og seksualitet				

Mål og tiltak for utviklingsarbeid knyttet til arbeid med «Se meg- hele meg» i _____ barnehage.

Et mål per ark. Bruk flere ark dersom barnehagen har flere mål.

Mål: _____

Tiltak: _____

Ansvar: _____

Tidsperiode for tiltak: _____

Tidspunkt for evaluering: _____

Evalueringsmetode: _____

Videre arbeid knyttet til målet: _____

Dato: _____

Sign: _____

Vurdering av egen praksis, mål og tiltak i _____ barnehage Dato: _____ Sign: _____

	Barnehagens vurdering av egen praksis	Mål for videre arbeid	Tiltak og ansvar	Frist	Evaluering
Svært god praksis					
God praksis					
Lite god praksis					